

豊かな自然と心に出会えるまち

# 広報



1

---

2022 No.208

---

高知県いの町



紙の博物館特別展 - 2022草流舎 素朴な干支展 -

## 主な内容

令和4年 年頭のごあいさつ	2
保育サービス講演会のご案内	3
介護に関する入門的研修	5
給付金・補助金等のお知らせ	10
いの町職員採用試験（調理員）	15

### いの町防災行政無線の 放送内容確認

☎ 893-1213 ☎ 893-1214

### いの町防災・行政アプリ（防災、行政情報をプッシュ通知）

GooglePlayで

「ライフビジョン(スマホ版)」検索

Android用のQRコード →



AppStoreで

「ライフビジョン」検索

iPhone用のQRコード →



いの町公式ホームページ

<http://www.town.ino.kochi.jp/>



いの町公式インスタグラム

[https://www.instagram.com/ino\\_town/](https://www.instagram.com/ino_town/)



高知県の情報  
ポータルサイト



# 令和4年 謹賀新年

いの町議会議長 筒井 公二

謹んで新年のお喜びを申し上げます。

さて、昨年も新型コロナウイルス感染症のため、殆どの行事や集会が3密を避

けるため中止となり、町民の皆様と接する機会が制限され、議会としましては議員活動が制限される1年であり、議員一同も

どかしい思いでした。

町民の皆様には平穏な通常の生活が戻り、活発な議会活動が再開できる時期が早期に来ることを望むばかりです。

いの町議会といたしましては、町民の皆様のご意見を十分にお聞きし、コロナ感染症が終息後ただちに町民の皆様の活動が再開できるように種々の政策を実行するように、また南海地震に対する防災・減災対策の充実や子育て支援、人口減少対策を含めた10年・20年後を見据えた町づくりのための提言や活動に積極的に取り組んでまいります。

町民の皆様にとりまして、本年が幸多き年となりますようご祈念いたします。



いの町長 池田 牧子

新年おめでとうございます。

町民の皆様におかれましては、健やかに清々しい新春をお迎えのこととお喜び申し上げます。

さて昨年は、長引く新型コロナウイルス感染症拡大により、皆様の生活の活動が制限され、地域経済は落ち

込みました。町は引き続き感染予防対策と地域経済活動の回復の両立に積極的に取り組んでいるところです。

一方、高知西バイパス全線開通や不動産開発会社の調査による街の住みこころランキング2年連続県内1位、アニメーション映画「竜とそばかすの姫」の舞台モデルになるなど、明るい話題もありました。

今後におきましても、「住んで良かった」と言ってもらえる「あたたかな町政」の実現を信頼と協調のもと進めてまいります。ご理解ご協力のほどよろしくお願い申し上げます。

本年が皆様にとりまして輝かしく幸多き一年となりますよう心より祈念申し上げます。



地域の子育てを応援します！

いの★ファミリー・サポート・センター **はっぴい**

## 『保育サービス講習会』のご案内

「子育てのお手伝いをしたい！」というまかせて会員を募集しています！  
ご希望の方は、この講習会を受講してください。  
地域の子育てを応援するファミサポ、あなたも一緒に活動しませんか？

受講料  
無料

**とき** 令和4年2月中旬を予定（全3日間）

**ところ** すこやかセンター伊野（駐車場：あり）

**対象** ・20歳以上で、まかせて会員を希望される方  
・ファミサポの活動に関心のある方

☆なお、詳細についてはお問い合わせください☆

子育て中の方も大歓迎です！（託児：要相談）

講習会では、お子さまをお預かりするときに必要な基礎知識を学びます。  
また、いろいろな遊びやわらべうたなども教わります。



### 《ファミリー・サポートとは？》

子育てのお手伝いをしてほしい方（おねがい会員）と子育てのお手伝いをしたい方（まかせて会員）の相互援助活動です。ファミサポはっぴいは、安心して子育てができるまちを目指して活動しています。

### 《まかせて会員ってどんなことをするの？》

例えば、保育施設への送迎、土日などにお仕事が入りお子さんの預け先に困ったとき、また、上のお子さまの園や学校行事などのときに下のお子さまをお預かりしたり…、いろんな場面で子育てのお手伝いをしています。

ぐりぐらひろばでの『出張登録説明会』や『ファミサポ体験会』も好評です！

今回は・・・

『出張登録説明会』 1月 8日(土) 10:00～11:00

『ファミサポ体験会』 1月21日(金) 10:00～12:00 に実施します。詳しくはお問い合わせください。



いの★ファミリー・サポート・センター

**はっぴい**

ほけん福祉課（すこやかセンター伊野内）

☎：088（893）3810

☎：080（2982）8108（ファミサポ専用）

はじめまして。令和3年11月から伊野地区の地域おこし協力隊に着任しました浮木大智と申します。結婚を機に高知出身の奥さんとの町へ移住してきました。25歳です。  
前職は京都でコーヒー豆の営業マンをしていました。今でも朝から豆を挽き、淹れたてのコーヒーを飲んでます。コーヒーのことならなんでも聞いてください。私のミッションは商店街の活性化です。ワクワクすることや皆さんと一緒に考えられたらと思っておりま。どうぞよろしくお願いたします。



伊野地区  
浮木 大智（うきぎ だいち）

しよこりーん  
協力隊

# 学校通信



町内の公立小中学校の  
取り組みを紹介します。

## ●認定こども園いほく

☆見てみよう、触れてみよう!!わくわく親子体験く身近な自然がいっぱい

11月13日全国国公立幼稚園・こども園長会特別事業の自然体験を行いました。参加者は町内の3・4・5歳児で親子74名。講師は木育インストラクターの平子さんとネイチャゲームリーダーの兼松さんで木のペンダントや森の美術館を作って楽しみ、日頃なかなかできない体験をすることができました。

親子で自然に触れて遊ぶ姿は笑顔にあふれ、多様な体験を通して子どもの感性が光っていました。

これからも、吾北地域の豊かな自然を活用しながら、様々な体験ができる機会を大



切にしていきたいと思えます。

## ●吾北小学校

☆みらいを拓く吾北の子

吾北小学校では、9月19日に運動会が行われました。

昨年度は小中高の合同開催でしたが、今年度は、新型コロナウイルス感染症防止対策のため、小学校のみでの開催と



なりました。全校児童37名という少人数ですが、みんな元気いっぱい。100m走や綱引き・リレーなど、力いっぱい競技に取り組むことができました。

また、10月7日には、4・5年生が稲刈りをしました。立派に実った稲に子どもたちも嬉しそうでした。今年度も様々な新型コロナウイルス対策をしながら、工夫して活動を続け、充実した学校生活を送っています。

## ●本川中学校

☆修学旅行

10月25日から27日まで、3年生が高知県内の幡多方面へ修学旅行に行きました。

この旅行では、足摺岬や足摺海洋館、竜串で高知の海や植物の植生、地殻変動等について学び、空海やジョン万次



郎をとおして日本の歴史を身近に感じるとともに、四万十川のジップラインやサイクリング、四万十ヒノキの木工作体験、宗田節の加工体験、蛇紋岩磨きなどの多くの体験活動によって高知県西部の豊かな自然と文化、歴史に触れることができました。

県内出身の生徒にとつてはふるさとの再発見につながり、県外からの山村留学生にとつては高知を深く知ることができた旅となりました。



ぷっくりハートちゃんがゆく  
ーぷっくりハートになるためにー

「ぷっくりハートちゃんのインスタグラムができました!」

10月より、ぷっくりハートちゃんのインスタグラム公式アカウントの運用が開始されました。このアカウントでは、ぷっくりハートちゃんの活動予定をお知らせしたり、活動の様子を発信したりしていきます。

インスタグラムのアカウントをお持ちの方は、ぜひフォロー及び投稿に対していいね♡をお願いします!

アカウント名：  
【公式】ぷっくりハートちゃん  
ユーザーネーム：pukkuri\_heart\_chan



PUKKURI\_HEART\_CHAN



問い合わせ

教育委員会事務局

0893-1922

仁淀病院



手術室看護師からのお知らせ

手術室中材棟看護師長 河本 麻紀

皆様こんにちは、仁淀病院の手術室看護師です。

手術を受けるということは、ほとんどの方にとって未知で不安なものだと思います。私たち手術室の看護師は、少しでも不安を和らげ安心して手術が受けられるように様々な取り組みをしています。

今回は、その取り組みについて紹介したいと思います。

《術前訪問》手術を受ける前日もしくは当日までに患者様のお部屋を訪問し、手術室に入ってから手術が終わるまでの流れが記載されたパンフレットをお渡しして説明をさせていただきます。この時、患者様・ご家族様のお気持ちをお聞きして、質問などがあればお答えすることで不安の軽減に努めています。

《術後訪問》手術後は、翌日もしくは翌々日にお部屋を訪問し、手術を受けた際に気が付いたことや苦痛に思われたこと、手術後の体調などについてお伺いしています。病棟看護師と術前訪問・術後訪問での情報を共有し、手術を担当する看護師と術前より関わりを持つことで信頼関係を築くよう努力するとともに、少しでも安心して手術が受けられるように努めています。



手術室



パンフレット

患者様一人一人のお声を大切にして、今後の手術室看護にいかしていきたいと思っております。

全身麻酔、腰椎麻酔、局所麻酔など麻酔の方法によってパンフレットを準備し、お渡ししています。気になることがあれば、遠慮せず気軽に声をおかけください。



介護に関する入門的研修

実際に介護に携わるうえで多くの方が不安を感じる、介護に関する基礎知識、認知症の理解、基本的な介護方法や技術についてわかりやすく学んでいきます。

- ▶ 会場：すこやかセンター伊野（いの町1400番地）
- ▶ 対象：介護に関心のある方、学生、求職中の方、定年退職を予定されている方など
- ▶ 募集人員：30名（超えた場合は抽選）
- ▶ 受講料：無料 ※テキスト代1,485円(税込)のみご負担ください。
- ▶ 申込締切：1月7日(金) 必着
- ▶ 日程：全6日間  
1月11日(火)、18日(火)、25日(火) の9:00~14:00  
1月12日(水)、19日(水)、26日(水) の9:00~12:00
- ▶ 申込・問い合わせ：ほけん福祉課（すこやかセンター伊野内） ☎ 088-893-3810

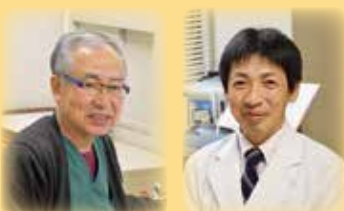
限定10名

いの町在住の方対象

無料託児所

あります!

ご相談ください



外科・整形  
田村 章

循環器・内科  
田村親史郎

田村カルディオクリニック（田村外科）

いの町波川 R33 沿い ☎088-893-5712(電話予約は前日まで)

水曜午後外科休診 金曜午後循環器内科休診

聖路加国際病院、高知大学附属病院等で研鑽後、実家医院に戻りました。循環器専門医としての知識と経験を活かし、不整脈、心臓弁膜症、狭心症、高血圧症、その他生活習慣病の診療を行っています。

## 65歳以上の要介護認定者のみなさまへ 高齢者の障害者控除対象者認定制度があります

所得税や町県民税の障害者控除（特別障害者控除）を受ける場合、65歳以上の人は障害者手帳などの交付を受けていなくても、その身体が身体障害者等に準ずる者として町長が認定した人については、障害者控除の対象となります。町では、要介護認定を受けている人で一定の基準に該当する方に対して、本人又は親族からの申請により、該当者に「障害者控除対象者認定書」を交付します。認定書は、申請者に後日郵送します。

認定書の交付を受けた人は、所得税や町県民税の申告の際に認定書を提示すると、障害者控除又は特別障害者控除を受けることができます。

### ▶ 認定の基準

- 障害者に準ずる者（ア、イのいずれかに該当する場合）
- ア 身体障害者（3～6級）に準ずる者 要介護1以上で、かつ、障害高齢者の日常生活自立度A1又はA2ランクの者
  - イ 知的障害者（軽度・中度）に準ずる者 要介護1以上で、かつ、認知症高齢者の日常生活自立度ⅡaまたはⅡbランクの者

- 特別障害者に準ずる者（ア、イのいずれかに該当する場合）
- ア 身体障害者（1～2級）に準ずる者 要介護1以上で、かつ、障害高齢者の日常生活自立度B1以上の者
  - イ 知的障害者（重度）に準ずる者 要介護1以上で、かつ、認知症高齢者の日常生活自立度Ⅲa以上の者

※認定基準日は、毎年12月31日現在の状況で判定します。ただし、対象者が年の途中で死亡された場合は、その死亡日を基準日とし認定します。判定の結果、非該当となる場合もあります。障害者控除対象者認定は、所得税又は町県民税の控除対象者を認定するものであり、この認定でそのほかの制度やサービス等のご利用いただけません。

▶申請できる人：本人（在宅、入院、入所等を問いません）又は親族

▶必要なもの：はんこ・介護保険被保険者証

■申請場所・問い合わせ：ほけん福祉課（すこやかセンター伊野） ☎ 088-893-3810

☎ 吾北 住民福祉課 ☎ 088-867-2300 ☎ 本川 住民福祉課 ☎ 088-869-2114

## ひきこもりで悩んでいませんか

元気でいきいき  
暮らしたい～の No.93

ひきこもりの原因は様々で、先の見えない状況にご本人もご家族も不安や焦りの気持ちが続く思い悩んだり、ご家族だけでは解決できない状況が続く場合もあります。

町では高知県ひきこもり地域支援センターと連携して、ひきこもりの方とご家族に寄り添う支援を行っています。

時間がかかる場合も多いですが、その人らしい形で社会参加できる方も少しずつ増えてきています。

※ご相談の内容や相談者のプライバシーは守ります。

※ご家族のみ・関係機関からのご相談もお受けしていますので、まずはご連絡ください。

■問い合わせ：ほけん福祉課（すこやかセンター伊野内）

☎ 088-893-3810



「ひきこもり」とは、様々な要因の結果として社会参加をせず、6か月以上にわたって家庭にとどまり続けている状態です。買い物や散歩など他者と交わらない形で外出のみしている人も含まれます。

## かりや司法書士事務所



司法書士 刈谷 裕治

いの町1700番地19-2F

TEL (088) 881-2919

定休日 土曜・日曜・祝日

事前予約により無料相談受付中

相続・公正証書遺言・不動産売買による登記・会社登記

(いの町役場前)



有料広告

# 1月の保健行事予定表

※都合により変更する場合がありますのでご了承ください。

## ▶子育てサービス <乳幼児健診は個別に通知します。>

内 容	日 程	場 所	受付時間
おやっこたいむ (育児相談)	1/11 (火)	枝川コミュニティセンター	9:30~10:30 ※ぐりぐらひろばのみ電話予約となっています。
	1/18 (火)	天王コミュニティセンター	
	1/25 (火)	総合健康センター (ぐりぐらひろば)	
	2/ 8 (火)	枝川コミュニティセンター	
	2/15 (火)	天王コミュニティセンター	
7 か 月 児 健 診	1/ 6 (木)	すこやかセンター伊野	13:00~
3 歳 児 健 診	1/20 (木)		
吾北乳幼児健診	2/10 (木)	吾北山村開発センター	13:30~
たまごっこたいむ (マタニティ教室)※	2/ 4 (金)	総合健康センター (ぐりぐらひろば)	13:20~13:30
	2/19 (土)		9:50~10:00
離乳食講習会※	2/25 (金)	すこやかセンター伊野	9:50~10:00



※おやっこたいむ (ぐりぐらひろば)、たまごっこたいむ、離乳食講習会は予約制です。  
参加希望の方は、ほけん福祉課 (すこやかセンター伊野内)(☎088-893-3811) までお申し込みください。

## ▶特定健診の個別受診

40~74歳の市町村国保の方と75歳以上の後期高齢の方は、1年に1度特定健診を受診することになっています。今年度、特定健診の受診が終わっていない方は、3月31日までに病院へ電話予約の上、受診をしてください。  
※特定健診の受診には、受診券が必要になります。いの町国保又は後期高齢者の方で、受診券がお手元に無い方は、ほけん福祉課 (☎088-893-3811) までご連絡ください。

病 院 名	電 話 番 号	病 院 名	電 話 番 号	病 院 名	電 話 番 号
とんぼクリニック	088-879-0222	WESTほね関節クリニック	088-850-8811	高岩診療所	088-867-2518
西村整形外科医院	088-893-2455	長沢診療所	088-869-2211	大国町内科クリニック	088-802-8278
天王診療所	088-891-6678	高岡内科	088-892-0296	森木病院	088-893-0014
田村カルディオクリニック	088-893-5712	山内内科	088-893-3111	さくら病院	088-893-5111

## ▶乳がん検診 ※完全電話予約制 ■申込先 ほけん福祉課 ☎088-893-3811

日 程	場 所	送迎対象地区	電話予約
1/26 (水) 8:30~	すこやかセンター伊野	送迎なし	受付中

## ▶広域がん検診 ■申込先 高知県総合保健協会 ☎088-831-4351 平日8:30-17:00

毎年、2月頃に高知県全域を対象とした広域がん検診を実施しています。  
今年度、がん検診を受けていない、又は受けられなかった方は次の日程での受診をご検討ください。

日 程	場 所	がん検診の種類	費 用	申込受付期間
2/20 (日)	高知市棧橋通6-7-43 高知県総合保健協会 中央健診センター	肺・胃・大腸・乳・子宮頸	無料	1月11日(火) ~ 各検診日の2週間前まで
2/27 (日)				
3/ 6 (日)				

休 日 当 番 医	1 月	1 (土)	さくら病院	☎ 893-5111
		2 (日)	仁淀病院	☎ 893-1551
		3 (月)	森木病院	☎ 893-0014
		9 (日)	高岡内科	☎ 892-0296
		10 (月)	とんぼクリニック	☎ 879-0222
		16 (日)	さくら病院	☎ 893-5111
		23 (日)	天王診療所	☎ 891-6678
		30 (日)	仁淀病院	☎ 893-1551

2 月	6 (日)	さくら病院	☎ 893-5111
	11 (金)	森木病院	☎ 893-0014
	13 (日)	町田整形外科	☎ 891-6565
	20 (日)	仁淀病院	☎ 893-1551
	23 (水)	さくら病院	☎ 893-5111
	27 (日)	仁淀病院	☎ 893-1551

都合により当番医が変更となる場合があります。受診の前に電話でご確認ください。

## 介護が必要になったら

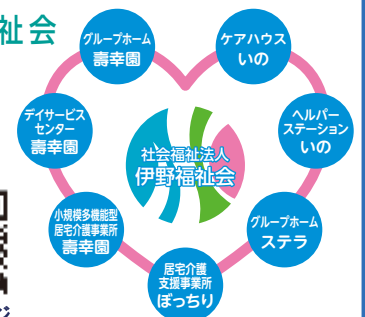


社会福祉法人 伊野福祉会

## 居宅介護支援事業所 ぼっちい

いの町駅前町14 ☎ 891-6616

ご本人、ご家族の状況や生き方に合わせて介護プランを作成。ぼっちいな暮らしを目指す。経験豊富なケアマネジャー在籍  
いの町、高知市、土佐市、日高村、佐川町の方の支援可能



ホームページ

## 高知広域都市計画区域区分及び用途地域の変更に伴う都市計画(案)の縦覧

- ▶ **都市計画(案)の内容**  
高知広域都市計画区域区分及び用途地域の変更
- ▶ **縦覧期間及び場所**  
1月7日(金)～1月21日(金)  
(土・日曜日・祝日を除く)  
8:30～17:15
- ・高知県庁土木部都市計画課  
(県庁6階) ※区域区分のみ
- ・いの町役場土木課
- ※都市計画(案)に意見がある方は、1月21日(金)(郵送の場合は当日必着)までに、意見の要旨及び理由、住所、氏名を記載した書面(様式は任意)を下記に提出してください。
- **提出・問い合わせ**
- 【区域区分に関すること】  
〒780-8570  
高知市丸ノ内1-2-20  
高知県土木部都市計画課  
☎ 823-9846
- 【用途地域に関すること】  
〒781-2192  
いの町1700-1  
いの町土木課  
☎ 893-1116

## 特殊詐欺に注意!

高知県内において、会社の社員を騙った者が電話で

- ・クレジットカードなどが不正利用されている
- ・キャッシュカードを交換する必要がある

などという話をしてきた後、**自宅郵便ポストにキャッシュカードを入れておくように指示する**といった事案が発生しています。その後犯人は、郵便ポストからキャッシュカードを盗み、近くのATMを捜査して口座から多額の現金を引き出す、といった犯行を行うものです。

もし、このような電話があれば、110番通報若しくは土佐警察署に通報してください。

- **土佐警察署**  
☎ 088-852-0110

## 令和4年度入札参加資格審査申請(指名願)の受付

令和4年度に町が実施する建設工事の一般競争(指名競争)入札参加資格審査申請書の受付を行います。

- ▶ **受付対象**  
町内建設業者
- ▶ **受付期間**  
1月17日(月)～2月28日(月)  
持参又は郵送してください。  
郵送の場合、当日消印有効。  
宅配便の場合、2月28日(月)必着。
- ▶ **有効期間**  
令和4年4月1日～  
令和5年3月31日(1年間)

※詳細は、町公式ホームページでご確認ください。

- **提出・問い合わせ**  
管財契約課  
☎ 088-893-1114



## 企業版ふるさと納税寄付の感謝状を贈呈しました

企業版ふるさと納税の制度を利用して、町の地方創生の取組みに対し多額の寄付をいただいた3社に対し、10月27日に四国化工機株式会社様(徳島県板野郡北島町)、10月28日に四国開発株式会社様と大旺新洋株式会社様に、町長から感謝状の贈呈を行いました。

総合政策課



四国開発(株)  
代表取締役会長 岡崎隆 様



大旺新洋(株)  
代表取締役社長 小西啓太 様

## 1月の納税

- ・国保税 7期
  - ・介護保険料 7期
  - ・後期高齢者医療保険料 7期
- ※便利で安心な口座振替をご利用ください。  
納税等に関するご相談は、  
債権管理課 ☎ 893-1118 へ

## いの町の人口

令和3年11月末現在

総人口 21,898 (22,244)  
男性 10,446 (10,611)  
女性 11,452 (11,633)  
世帯数 10,451 (10,518)

( ) 内は前年同月末日  
※住民基本台帳人口による

診療時間	月	火	水	木	金	土
9:00～12:30	●	●	★	●	●	●
14:00～18:00	●	●	●	△	●	△

※木曜・土曜の午後、日曜日休診

【医師】 ● 高岡 誠人 高岡和子  
★ 高岡 和子 (内科のみ)

発熱や風邪症状のある方は、予めお電話でお知らせください

## (医)慶誠会 高岡内科

内科・呼吸器内科

院長 高岡 誠人

(日本呼吸器学会呼吸器専門医、日本内科学会総合内科専門医)

いの町新町86 ☎088-892-0296

<https://www.takaokanaika.com>







## 車中泊避難の講演と訓練

熊本地震では多くの車中泊避難生活者が出たことから、今後、車中泊避難への支援の必要性が高まることを想定し、自主防災会連合会等と協力の上、受入体制や運営の確認等を行う訓練を以下の日時で実施します。

また、講演では、懸念されるエコノミークラス症候群への対応など、車中泊避難をする際の注意点などの解説も行います。

講演や訓練の様子も見学できますので、町民の皆さんの積極的な参加をお願いします。

▶日時：1月8日(土) 受付 9:00～

▶講演：9:30～

▶会場：すこやかセンター伊野大会議室

▶講師：高知防災プロジェクト  
代表 山崎 水紀夫 氏

▶訓練：10:30～

▶内容：受付・ゾーニング・巡回支援の確認

▶会場：すこやかセンター伊野駐車場

※訓練終了後、大会議室で振り返りを予定しています。



## 新入消防団員の紹介

地域での消防・防災活動におけるご活躍を期待します。引き続き、地域での消防団活動にご支援をお願いします。

本川方面隊 本川第二分団 松井 祐人 さん



## 1月の消防団行事予定

1月16日(日)  
消防出初式(高知県消防学校)

1月23日(日)  
初午祈願祭

1月26日(水)  
本川文化財防火デー消防訓練  
(本川新郷土館・山中家住宅)

1月27日(木)  
文化財防火デー消防訓練(楯本神社)



## 男女消防団員募集!!

～わが町のいの町を守ろう～

町では、町内在住の方で地域での消防・防災活動に従事していただける消防団員を募集しています。男女を問わず18歳以上の方の入団をお待ちしています。

■申込・問い合わせ

地域の各分団又は

仁淀消防署消防団係 ☎ 893-3221



## 地域の力!

## 自主防災組織に参加しよう!

現在、町では141組織(組織率約99%)が結成され、防災倉庫や備蓄品の購入、防災訓練や学習会など地域の特性に応じた防災活動に取り組んでいます。



【起震車体験】

柳町(12区)自主防災会



【避難経路の確認】

中の谷自主防災会

大規模な災害が発生した場合、火災やライフラインの断絶などにより、行政による早期の救助や支援が行き届かないことが予想されます。被害の軽減を図るためには、地域の皆さんが協力し合って避難所の運営や救助活動などを行うことが必要です。

ぜひ、地域の自主防災組織の訓練等に積極的な参加をお願いします。



## 仁淀消防防火カレンダー作成

仁淀消防組合では、管内(いの町・日高村)の小学校3年生から、防火図画を募集したところ、多数の応募作品が寄せられました。優秀作品12点、優良作品24点が選ばれました。優秀入賞者の作品を使用して、令和4年の防火カレンダーを作成しました。

管内の学校・病院・事業所等に掲示いたしますので、火災予防の啓発に役立ててほしいと願っています。

なお住民の皆様には、役場本庁支所等に置かせてもらいますので、数に限りはありますが、お持ち帰りください。



### 【優秀賞】

いの町	伊野南小学校	山中	舞子さん
	川内小学校	片岡	大世さん
		仙頭	皐さん
		西村	空翔さん
日高村	加茂小学校	平松	伶菜さん
		前田実佳子さん	
		森下	晴在さん
	日下小学校	岡本	碧海さん
		藤井	愛華さん
		矢野	連都さん
		山本	花奈さん
	能津小学校	壬生	ユナさん

## i 補助金を活用して 地震から命を守ろう！

### ▶住宅の耐震改修

大きな地震で住宅が倒壊しないように改修・補強にかかった費用への補助

耐震診断 無料

耐震設計 30.5万円まで

耐震改修 122.5万円まで

※昭和56年5月31日  
以前に建築された  
住宅が対象

### ▶ブロック塀等の安全対策

ブロック塀の撤去及び新しい生垣・フェンスへの改修にかかった費用への補助 20.5万円まで

※事前に手続きが必要です。

※予算が無くなり次第締め切りとなります。

### ■申込・問い合わせ

総務課危機管理室 ☎ 893-1113

吾北 住民福祉課 ☎ 867-2300

本川 住民福祉課 ☎ 869-2112

## i 新高額障害福祉サービス等給付費

65歳に到達する日までの5年間にわたり、特定の障害福祉サービス（居宅介護、重度訪問介護、生活介護等）の支給決定を受け、介護保険移行後もこれらに相当するサービスを利用している等、一定の要件を満たしている方を対象に、介護保険サービスの自己負担額を償還払いする制度があります。対象者には、申請の案内を送付しています。

なお、65歳到達後に町外から転入し要件を満たしている方で、申請案内が届いていない場合は、ほけん福祉課までご連絡ください。

### ■問い合わせ

ほけん福祉課 ☎ 088-893-3810

## i 令和3年度子育て世帯への 臨時特別給付金

新型コロナウイルス感染症の影響等を踏まえ、子育て世帯を支援する観点から、平成15年4月2日から令和4年3月31日までに生まれた児童1人につき5万円を支給します。

令和3年11月末時点で、町からの児童手当（特例給付を除く）の受給対象者については令和3年12月24日に児童手当の振込口座へ支給済みです。

高校生世代の児童のみの世帯の方や児童と同居していない児童手当を受給している公務員等、申請の必要な方には申請書を送付しています。

また、町公式ホームページにも要件や申請書を掲載しています。

※感染症対策のため、申請はできる限り郵送でお願いします。



ホームページはこちら

### ■受付・問い合わせ 町民課 ☎ 893-1117 (土、日、祝日を除く 8:30~17:15)

## i 低所得の世帯に対する 生活応援給付金

新型コロナウイルス感染症拡大の影響を受けている低所得の世帯に対して給付している「生活応援給付金」の申請期限が2月28日(月)までとなっています。

対象者と思われる世帯には令和3年11月に申請書を送付していますが、令和3年9月30日までに世帯員の異動等により課税世帯から非課税世帯となった場合は、対象となります。申請書の送付がない場合はお問い合わせください。

### ▶対象者

令和3年1月1日から令和3年9月30日まで引き続きの町に住民票があり、住民税が課税されていない世帯

### ▶支給額 一世帯あたり 5千円

二人目以降は、一人につき、2千円加算

### ■提出・問い合わせ 町民課 ☎ 893-1117 (土、日、祝日を除く 8:30~17:15)

## i 申請はお済みですか？ 「いの町まん延防止等重点措置等対応臨時支援金」

新型コロナウイルス感染症の影響で、令和3年8月から9月の期間に国が発令したまん延防止等重点措置及び高知県の感染症対応ステージ「非常事態」の適用に伴い、事業活動に影響を受けた事業者等に対し支援をしています。

### ▶申請期限 1月31日(月)

### ▶対象者

- 令和2年8月1日までに創業し、令和3年10月1日現在、町内に事業所があり事業活動を行い、今後も事業継続の意思がある
- まん延防止等重点措置等の適用にとまない、令和3年8月及び9月の1日当たりの平均売上が、令和2年又は令和元年の同月と比べて15%以上30%未満減少している
- 令和3年8月及び9月のそれぞれの月売上において、国の「月次支援金」又は県の「高知県営業時間短縮要請対応臨時給付金」の対象事業者でないこと

### ▶申請に必要な書類

- 令和元年又は令和2年度中の収入がわかる書類の写し（税務署収受日付印のあるもの、e-TAXの場合は「受信通知」添付）
  - 令和3年中の9月までの収入がわかるもの
  - 本人・事業所確認書類の写し等
- ※詳しいことは、お問い合わせください。

### ■問い合わせ

産業経済課  
☎ 893-1115



※町ホームページも  
ご覧ください。

## **i** スマホでかんたん！ 確定申告

### 【スマートフォンで申告可能】

スマートフォンで国税庁ホームページにアクセスすれば、画面の案内に従って入力するだけで申告書が作成できます。

作成した申告書はそのままe-Taxを利用して送信できるほか、印刷して郵送等で税務署に提出することもできます。

詳細は国税庁ホームページをご覧ください。



国税庁ホームページ  
はこちら！



読取対応端末の  
一覧はこちら！

### 【「スマホ専用画面」がより便利に】

スマートフォンで申告される場合は、入力しやすい「スマホ専用画面」をご利用いただけます。令和4年1月から「スマホ専用画面」において、次のことが可能となります。

- ① スマホのカメラ機能を使った源泉徴収票の自動入力が可能となります。
- ② 「スマホ専用画面」の対象範囲が拡大し、これまで可能であった給与所得、雑所得（年金など）及び一時所得（保険金など）の申告に加え特定口座年間取引報告書（上場株式等の譲渡所得等・配当所得等）、上場株式等の譲渡損失額（前年繰越分）及び外国税額控除の申告が可能となります。申告できる所得控除についての制限はありませんので、医療費控除やふるさと納税などの寄附金控除も申告できます。

#### ■ 問い合わせ

伊野税務署 ☎ 088-893-1121  
※音声案内で「2」を選択してください。

## **i** 水道管の凍結防止

### ▶ 凍結しやすい水道管

気温がマイナス4度以下になると、水道が凍結し水道管破裂などの事故が多くなります。特に水道管が次のような場所にある場合は、防寒対策をお願いします。

- むき出しになっている場所
- 北向きの寒い場所
- 日照時間の短い場所
- 風当たりの強い場所

### ▶ 水道管の凍結防止方法

水道管がむき出しになっている部分や蛇口部分は破裂しやすいので、上部まで完全に保温材を巻き付け、保温材が濡れないように、上からビニールなどを巻いてください。保温材は市販のものもありますが、身近な物として毛布や布で代用できます。

### ▶ 水道管が凍ってしまったら

気温の上昇により自然に解凍するのを待つか、タオルや布などをかぶせて、その上から「ぬるま湯」をゆっくりとかけて解凍してください。なお、急に熱湯をかけると水道管や蛇口が破裂する場合がありますのでご注意ください。

それでも水が出ない場合は、蛇口を必ず閉めて自然に溶けるのを待ってください。

### ▶ 破裂したら

水道メーター手前の止水栓を締めて応急処置をし、いの町指定給水装置工事業者に修理を依頼してください（いの町指定給水装置工事業者については、上下水道課水道係にお問い合わせください）。

水道メーターから内側の水道施設の修理にかかる費用は、所有者の負担となりますのでご注意ください。

### ■ 問い合わせ

上下水道課水道係 ☎ 893-1920  
**吾北** 建設課水道係 ☎ 867-2315  
**本川** 産業建設課水道係 ☎ 869-2115

## **i** 水道使用料等のお知らせ 用紙が新しくなります

毎月水道検針の際にお配りしている「水道使用料等のお知らせ」が令和4年1月の検針分から新しくなります。

#### ■ 問い合わせ

上下水道課 ☎ 893-1920

新様式例

診療時間	月	火	水	木	金	土
午前 9:00~12:30	○	○	○	○ ~13:00	○	○
午後 2:00~5:30	○	手術	○	×	○	▲

- ▲第2、4土曜日 午後1:30~4:00
- ▲第1、3、5土曜日 午後休診
- ×木曜午後、日曜祝日休診

## やまおか眼科

院長 山岡 昭宏

いの町新町20-1

- ◆ 日帰り白内障手術
- ◆ OCT（光干渉断層計）

TEL 088-893-5161

## 伊野小学校「坂本教育賞」受賞

県内の優れた教育実践のあった小学校・中学校を表彰する「坂本教育賞」の令和3年度の最優秀校に、伊野小学校が選ばれました。

伊野小学校では、菊池学園事業の取組をベースに子どもと子ども、子どもと教師の関係性を築きあげ、そこから地域学校協働本部事業などを通して、地域や保護者との力強い連携により子どもの主体的な学びを支援し、地域とともに教育実践を行う学校風土を確立してきました。またお互いの良さを認め合うことを学級経営の基本とし、子どもや教職員が自身の成長を認知しながら学び続けることができる具体的な実践を行ってまいりました。学校内部でのチームを作り上げるとともに、地域を巻き込んでのチーム学校を確立し、子どもの学力向上にも大きな成果を上げたことが高く評価され、今回の受賞につながりました。

校長先生をはじめとする学校関係者の皆様に、心からお喜び申し上げますとともに、この名誉ある表彰を励みに、より一層教育の振興と発展に努められることを期待いたします。



### ■問い合わせ

教育委員会事務局 ☎ 893-1922

## 第8回 町民講座 いの元気塾開催

今年度最後の町民講座を下記の日程で開催します。町内にお住まいの方ならどなたでも参加できます。楽しく笑って締めくくりましょう。多数の方の受講をお待ちしています。

- ▶日 時：2月19日(土)  
13:30~15:00頃
- ▶場 所：いのホール
- ▶内 容：いの町漫画たのしい話
- ▶講 師：漫画家  
村岡マサヒロ さん
- ▶受講料：無料
- ▶定 員：先着60名
- ▶締め切り：2月10日(木)
- 申 込 先：教育委員会事務局  
☎ 893-1922

## 計量器の定期検査

取引又は証明に使用する計量器は、計量法で2年に一度実施する定期検査を受検することが義務付けられています。次のとおり検査を実施しますので受検してください。

- 問い合わせ 高知県工業技術センター計量検定室  
☎ 845-7770

検査日	受付時間	場 所
1月26日 (水)	11:00~11:45 13:00~14:30	本川総合支所
1月27日 (木)	11:00~12:00 13:30~15:00	屋内ゲートボール場すぱく吾北 吾北中央公民館
1月31日 (月)	10:30~11:30 13:15~14:45	波川公民館 八田コミュニティセンター
2月2日 (水)	10:00~11:45 13:00~15:00	すこやかセンター伊野
2月3日(木)	10:00~11:30	すこやかセンター伊野

## 高知城歴史博物館の催し

●特別展示！国宝「高野切」 ▶開催期間：1月1日(土・祝)~1月14日(金)  
古今和歌集現存最古の写本。その優美で格調高い書風は「かなの書の最高峰」とされています。

●企画展 おいしい土佐藩 ▶開催期間：1月1日(土・祝)~3月7日(月)  
~鯉と皿鉢、お酒と「おきゃく」ーグルメな歴史をひもとく味な時間旅行~

高知を代表する食文化といえば鯉と皿鉢、そしてお酒。本展では、和食文化が花開く江戸時代の資料を出発点に、土佐の食の歴史と文化をひもときます。



企画展と特別展示の共通事項 ※3月5日(土)・6日(日)は開館5周年につきすべての方が無料。

時 間：9:00~18:00 日曜のみ 8:00~18:00 ※展示室への入室は閉館30分前まで

観覧料：700円(常設展を含む。高知城とのセット券900円) ※高校生以下と県内65歳以上の方は無料

●城博講座 美術工芸講座「旅する焼物師 ~尾戸焼・森田久右衛門日記を読む~」

▶開催日：2月12日(土) 10:00~11:30

藩の産業振興のため始められた尾戸焼(おどやき)。御用焼物師の森田久右衛門は、藩命を受けて江戸に赴き、各地の窯を視察したり、幕閣や旗本に派遣されて技を披露したりしています。久右衛門の日記からその旅路をたどりませう。

▶会 場：高知城歴史博物館

▶参加費：無料

▶講 師：尾本 師子(当館美術工芸担当学芸員)

▶定 員：各40名(要事前申込み制/先着順)

### ■申込・問い合わせ

1月1日(土祝)から申込受付。電話、FAX、受付にて参加者の氏名及び住所・電話番号をお知らせください。

TEL 088-871-1600 FAX 088-871-1619

※申込み多数につき、当日ご参加いただけなかった方内、希望される方には講座の配付資料を無料でお送りいたします。

※新型コロナウイルスの感染拡大の状況によっては延期や中止となる場合があります。



## 国民年金だより ～新成人の皆さんへ～ 20歳になったら国民年金

国民年金は、年をとったとき、病気や事故で障害が残ったとき、家族の働き手が亡くなったときに、働いている世代みんなを支えようという考えで作られた仕組みです。

20歳以上60歳未満の方は加入することが義務付けられています。20歳になったら、忘れずに国民年金の加入手続きをしましょう！

### ▶国民年金のポイント

◎将来の大きな支えになります。年金の給付は生涯にわたって保障されます。

◎老後のためだけのものではありません。年をとったときの老齢年金のほか、障害年金や遺族年金もあります。障害年金は、病気や事故で障害が残っ

たときに受け取れます。また、遺族年金は加入者が死亡した場合、その加入者により生計を維持されていた遺族（「子のある配偶者」や「子」）が受け取れます。

### ▶付加保険料制度

国民年金の一般保険料に加えて付加保険料（月々400円）を納めることにより、老齢基礎年金に付加年金が上乘せされる制度です。付加保険料を納めるためには、申し込みが必要であり、申し込みをした月分から付加保険料を納めることになります。

### ■問い合わせ

高知西年金事務所 ☎ 875-1717



## 2月のパソコン個別相談室

### 完全予約制

#### ▶開催日

2/5(土)・2/6(日)・2/12(土)・2/13(日)

#### ▶開催時間：10:00～16:00

1人 1～2時間以内

1時間単位受付

#### ▶受講料：1時間 1,000円

#### ▶開催場所：いの町立伊野公民館

#### ▶持参するもの

パソコン・スマホ他、ご自身で使われるもの一式

#### ▶申込受付

月～金 8:30～17:15（祝日除く）

お電話又は教育委員会事務局窓口へ

#### ▶受付締切日：1/25(火) 17:00

#### ▶講師：森 清仁

#### ■申込・問い合わせ

教育委員会事務局 ☎ 893-1922



## 放送大学入学生募集

放送大学はテレビ・インターネットで授業を行う通信制の大学です。働きながら大学を卒業したい、学びを楽しみたいなど、様々な目的で、幅広い世代の方が学んでいます。

ただいま4月入学生を募集しています。詳しい資料をお送りしますので、お気軽にご連絡ください。

### ▶募集学生の種類

教養学部	科目履修生（6か月在学し、希望する科目を履修）
	選科履修生（1年間在学し、希望する科目を履修）
	全科履修生（4年以上在学し、卒業を目指す）
大学院	修士科目生（6か月在学し、希望する科目を履修）
	修士選科生（1年間在学し、希望する科目を履修）

### ▶出願期間 第1回 受付中～2月28日

第2回 3月1日～3月15日

### ■資料請求(無料)・問い合わせ

〒780-8072 高知市曙町2-5-1

放送大学高知学習センター ☎ 088-843-4864

放送大学ホームページ <https://www.ouj.ac.jp>

## 令和4年3月開講 求職者支援訓練一覧

就職への第一歩！ 職業訓練生募集！！

就職・転職をお考えの方のために、職業訓練コースを開講します。受講料は無料（テキスト代等は別途必要）。訓練期間中から修了後にわたって、ハローワークと各訓練施設が積極的に就職支援を行います。受講申込みは、住所を所管するハローワークへ。

訓練のお問合せは、ポリテクセンター高知（☎ 088-833-1324）まで。



No.	訓練コース名	定員	訓練時間	入所日 終了日	募集期間	選考日
1	基礎からしっかり学ぶ介護職員実務者研修科（高知市）	21人	平日 9:30～16:10	3月18日(金)	1月28日(金)～2月17日(木)	3月3日(木)
				9月16日(金)	追加募集 2月18日(金)～2月25日(金)	

# 11月例会 漣川柳会

課題「曲り角」 小野川 町子 選

秀吟

角を曲れば母の匂いの風に会う

純子

(評) 爽やかな風に出会い懐かしさが蘇る。それは、今も心に残る母の匂いでした。幾つになっても母親っていいものですね。

さよならも言わずに消えた曲り角 たかひろ  
 曲り角へバラまき支点どこに見る 征世  
 主婦に生きその日その日が曲り角 恵子  
 曲り角覗いて浮世を知る事も 真奈  
 気がつけばいつの間にもやら曲り角 幸泉  
 くのいちも曲り角から現代風 哲史  
 人生もお肌も潤う曲り角 ゆかり  
 曲り角越えたカルテの三分粥 美江子  
 曲り角人生上の大舞台 範子  
 なぐさめと意地のぶつかる曲り角 佳代子

選者吟

過去はもう振り返らない曲り角 町子

課題「未知」 近藤 真奈 選

秀吟

未知数のXYの心解く

たかひろ

(評) XYは夫婦の事と想像すればお互いを思いやり、これからも仲良くすごしてゆこう...という事でしょうか。

うばすて山で氷河か未知な音がする 哲史  
 疑問難問未知追いつけノーベル賞 美江子  
 未知領域越えて銀色チャレンジャー ゆかり  
 未知の世を手さぐりで生き黄昏れる 町子  
 未知への船出知力体力満載で 純子  
 UFOを信じていたい信じた 征世  
 この子らの未知への夢に種をまく 範子  
 今日も未知明日も未知で迷わない 幸泉  
 未知数の子の将来に期待する 恵子  
 顔忘れ未知の人にも出す笑顔 佳代子

選者吟

生きるとは未知の世界の中をゆく 真奈

募集及び投句の問い合わせ先

いの町18680-3

竹崎 たかひろ 迄

☎ 0888-8921-2268

※川柳会を毎月第2日曜日の午後1時から、伊野公民館3階生涯学習室で行っています。気軽に参加してみませんか。

## 今月のごども川柳

お月様 だれかに食べられ はん月だ

長沢小 3年 重松 依奈

【評】欠けたお月様を見てユニークな着想に感心しました。3年生の作者、正しい知識を会得する事は近いでしょう。

音楽会 リズムあわせて ワンチーム

伊野小 6年 長山夏亜那

【評】各校で競う音楽会。各学年でチームを組んでますね。各パートがすべて一致して完成。練習々の光景が浮かんできます。

仁淀川 青エメラルド 川の色

伊野小 3年 坂本 真菜

かぜがふき はっぱがおさんば ベランダで

長沢小 3年 日野 宏翔

コロナさん もういいかげん どっかいけ

伊野小 4年 古屋 心都

図書館は しずかにしよう きまりだよ

枝川小 3年 中村 茜理

外あそび 虫つかまえた かんさつだ

枝川小 2年 渡邊 陽斗

見るたびに 変わる景色は 七不思議

伊野小 6年 邑田帆乃香

クリスマス ねずにサンタを まつんだよ

伊野小 4年 林 建志郎

たんじょう日 本をもらって うれしいな

枝川小 2年 本龍 真久

「ごども川柳」は町内全小学校の児童のみならずを対象に募集しています。次回提出締め切りは1月11日(火)です。たぐさんのみなさんの応募をお待ちしています。(応募は各小学校を通じてお願いします。)

※選評は、川柳漣会のみなさんをお願いしています。

令和3年11月分

## いの町上水道水質検査結果 (毎月検査)

	基準値	公園町水系	鎌田水系	伊野南	上八川	長沢
一般細菌	100個/mL以下	1未満	1未満	1未満	0	0
大腸菌	検出されないこと	検出せず	検出せず	検出せず	検出せず	検出せず
塩化物イオン	200mg/L以下	2.5	3.0	3.7	2.2	2.9
有機物	3mg/L以下	0.1未満	0.1未満	0.1未満	0.3未満	0.3未満
pH	5.8以上8.6以下	7.4	6.9	6.8	8.0	7.3
味	異常でないこと	異常なし	異常なし	異常なし	異常なし	異常なし
臭気	異常でないこと	異常なし	異常なし	異常なし	異常なし	異常なし
色度	5度以下	1未満	1未満	1未満	1未満	1未満
濁度	2度以下	0.05未満	0.05未満	0.05未満	0.1未満	0.1未満

※検査機関によって結果の表記に違いがありますが、すべての地点で水質基準を満たしています。  
 ※水質検査は法令により「毎日検査3項目」「毎月検査9項目」「3か月検査21項目」「年1回検査51項目」「年1回原水検査39項目」「指標菌検査1項目」を実施しています。すべての検査結果は、町公式ホームページに掲載しています。



## 令和3年度 いの町職員採用試験案内（調理員）

申込受付期間	1月4日(火)～1月17日(月) ※土・日・祝日を除き、8：30～17：15までの間受け付けます。		
申込方法	総務課へ持参又は郵送 ※郵送は、1月17日までに必着		
採用予定人員	若干名	採用予定日	令和4年4月1日
申込書の配布場所	総務課、吾北総合支所住民福祉課、 本川総合支所住民福祉課、枝川出張所、 八田出張所、すこやかセンター伊野	左記以外の取得方法 いの町公式ホームページ からダウンロード	

※試験の開始時刻、場所などについては、申込者に別途お知らせします。

■問い合わせ 受験資格等詳しいことは、いの町役場総務課（☎ 088-893-1113）でご確認ください。

### 受験資格、試験日、科目、合格発表、勤務先

受験資格	区分	試験日	科目	合格発表	勤務先
昭和62年4月2日以降に生まれた人で、調理師の資格を有する人（令和4年3月31日までに資格取得見込みの人を含む。）	1次試験	1月30日(日)	教養試験、業務適性検査、作文	2月上旬	給食センター(伊野・吾北)、保育園(天神・八田・川内・神谷)、認定こども園(えだがわ・ごほく)、本川中学校
	2次試験	2月23日(水)	面接	2月下旬	
※受験者数が少ない場合には、第2次試験を実施しない場合があります。その場合、第1次試験において面接試験を行います。					

職員自らが地域協働の担い手として活動するためにいの町内に居住することを推奨しており、こうした方針に共感を持つ方の応募を歓迎しています。

(注) 上記の受験資格を有する人であっても、次のいずれかの一つに該当する人は受験できません。

- ・禁錮以上の刑に処せられ、その執行を終わるまで又はその執行を受けることがなくなるまでの人
- ・いの町において懲戒免職の処分を受け、当該処分の日から2年を経過しない人
- ・日本国憲法施行の日（昭和22年5月3日）以後において、日本国憲法又はその下に成立した政府を暴力で破壊することを主張する政党その他の団体を結成し、又はこれに加入した人

### 人権擁護委員・行政相談委員無料相談のご案内

地区	今月の相談日	相談時間	開催場所
吾北	1月12日(水) (人権相談)	10:00～12:00	吾北中央公民館
伊野	1月17日(月) (人権・行政相談)	13:30～16:30	すこやかセンター伊野 小会議室
吾北	1月20日(木) (行政相談)	10:00～12:00	吾北中央公民館

### 法務局相談窓口・問い合わせ

祝休日を除く月曜日から金曜日まで 受付 8:30～17:15

高知地方法務局人権擁護課	☎ 088-822-3503
みんなの人権110番	☎ 0570-003-110
女性の人権ホットライン	☎ 0570-070-810
子どもの人権110番	☎ 0120-007-110

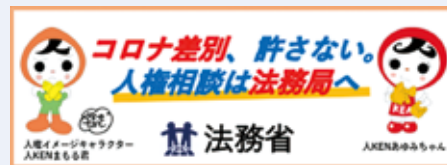
### 人権擁護委員

岡林 敬介
井上 晃
坂本 美加
宮田 孝志
鍋島 亨子
高橋美智子
山本 周児

### 行政相談委員

土居 晃
高橋 恵助
(敬称略)

- ご相談等に関する問い合わせ  
人権擁護委員（ほけん福祉課）  
☎ 088-893-3810  
行政相談委員（総務課）  
☎ 088-893-1113



有料広告

診療時間	月	火	水	木	金	土
8：30～12：30	●	●	●	△	●	●
14：00～17：30	●	●	●	△	●	●

休日／ 木曜・日曜・祝日

院長 北村 嘉男

詳しくは  
ホームページへ



内科・外科・循環器内科・消化器内科  
人工透析内科



医療法人 光生会

森木病院

Moriki Hospital

いの町3674

☎ 088-893-0014

司書のおすすめ本



『御坊日々』  
 畠中 恵／著  
 明治20年、東京浅草の東春寺は、相場師も兼ねる僧侶・冬伯と弟子の玄泉が切り盛りしている。経営不振に悩む料理屋の女将・お咲が寺を訪れ、店に“幽霊”が現れたというが…。全5話を収録。『週刊朝日』連載に加筆修正。



『月夜の森の泉』  
 小池 真理子／著  
 作家夫婦は病と死に向きあい、どのように過ごしたのか。残された著者は、過去の記憶の不意うちで苦しむ、その後を生き抜く。心の底から生きることを励ます喪失エッセイ。『朝日新聞』連載を単行本化。



『りえさん手帖 3』  
 西原 理恵子／著  
 35年も漫画描いてられて、幸せな漫画人生だったなあ。描いているだけで楽しくて、あつという間に10年、20年、30年…。りえさんが日常を描く。『毎日新聞』連載に描き下ろしを加え書籍化。

おはなし会

※新型コロナウイルス感染症の拡大状況によって中止する場合があります。

0～2歳児と保護者対象

Peek a boo あかちゃんと楽しむ絵本とわらべうたの時間  
 1月22日(土) 10:30～10:50 定員親子5組

幼児～小学生対象

くつしたのあな 1月15日(土) 10:30～10:50 定員10人

図書館だより

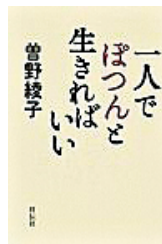


本館 休館日：月曜・祝日・館内整理日  
 TEL：850-4360  
 枝川分室 休館日：月曜・水曜・金曜・日曜・祝日  
 臨時休館日：1月29日(土)  
 TEL：850-4350

本館・枝川分室・図書館バス  
 2月1日(火)～6日(日) は蔵書点検のため休館します

新着図書

- ぼくらはアン (伊兼 源太郎)
- 真・慶安太平記 (真保 裕一)
- ものがたりの賊(やから) (真藤 順丈)
- 闇祓 (辻村 深月)
- らんたん (柚木 麻子)
- ぜんぶ愛。 (安藤 桃子)
- 一人でぼつんと生きればいい (曾野 綾子)
- 母のトリセツ (黒川 伊保子)
- 図説クリスマス全史 (タラ・ムーア)
- チャレンジミッケ! 11 (ウォルター・ウィック)
- ノラネコぐんだんラーメンやさん (工藤 ノリコ)
- 陸送会社 (ゼロ)



いの町地域子育て支援センター

ぐりぐらひろば  
 1 January  
 Event Schedule



9:30～15:00 Mon～Fri  
 ☎ 088-892-3151  
 いの町1510-1

↑「ぐりぐらつうしん」で毎月の講座や集いの詳細を発信中!

※「要予約」は事前にお申し込みください。  
 ※新型コロナウイルス感染症の感染状況によって、延期・中止する場合があります。

こそだて Information

～ベビーブランケットについて～

いの町在住の、妊婦さんから産後6か月(満7か月の前日)までの方に、オーガニック素材のベビーブランケットをお引き換えしています。詳しくはぐりぐらひろばまで!

8 SAT



土曜日開所⑤

2か月に1回、土曜日開所しています!  
 ファミサポ出張登録説明会(10:00～11:00)もやっているよ。ぜひきてね。

11 TUE



要予約(5組程度)

ぷっくりハートちゃん in ぐりぐらひろば

時間：10:30～11:00  
 みんなでぷっくりハート体操をしたり、写真を撮ったりします。会いに来てね♡

20 THU



要予約(6組程度)

新聞バッグ作り

時間：10:00～11:00  
 持ち物：ハサミ・30cmの定規(あれば) お気に入りの新聞記事で作ってもOK!

27 THU



要予約(6組程度)

ママのゆったりタイム

時間：10:00～11:30  
 対象：妊婦さん～就園前までの親子 子育ての情報交換もできる楽しい集い。

28 FRI



要予約(3組程度)

はじめてさんのひろば

時間：10:30～11:00  
 初めての方を対象に、スタッフがひろばをご案内。妊婦さんやパパも大歓迎♡

かわいい  
 ブランケットも  
 もらったよ!







紙の博物館公認キャラクター  
源太さん ©かわぞえうどう

# 仁淀川土佐和紙の町紙の博物館

年末年始の休館日：12月27日(月)～1月1日(土)・4日(火)  
※1月2日(日)・3日(月)は特別開館します。

## WORKSHOP 要事前申込

### 2/5 折り紙教室 土 和紙のおひなさま

時間：①9：30～ ②13：30～

内容：友禅和紙を使って折り紙でおひなさまを作ります。



対象：中学生以上

定員：各回8名

参加費：800円 (入館料込)

予約受付開始日：1月2日(日) 9：00～

## EXHIBITION 特別展

### 2022草流舎 素朴な干支展 開催中～2022.1.10(月)

郷土人形など約500点を展示します。



### 中世石仏が語る拓本展 1.13(木)～2.9(水)

中世石仏の拓本約100点を展示します。



#### 【記念講演】

「高知県の中世石仏の分布と拓本の採り方」  
1月30日(日) 13：30～ (要事前予約)

### 平井まさね作品展「山の子の生活の四季」 開催中～2022.1.16(日)

旧仁淀村出身の漫画家平井まさねが、山の子どもの四季折々の生活を描いた作品を展示します。



### 手作りの山草鉢と山野草展 1.19(水)～1.23(日)

山野草など約150点を展示します。



## 「楮の皮はぎ」を体験してみませんか？



楮を蒸して皮をはぐ作業は、和紙を作る最初の工程です。  
紙の博物館・土佐和紙工芸村スタッフが例年行っているこの作業を、見学・体験してみませんか？参加費無料で、申し込みは不要です。当日会場へお越しください。  
日時：1月12日(水) 12時半頃～  
(蒸しあがり予定13時)  
会場：土佐和紙工芸村 楮畑  
※土佐和紙工芸村は定休日です。駐車場にある看板を目印に、直接「楮畑」までお越しください。  
(駐車場から徒歩約5分)  
持ち物：軍手・防寒具・タオル・飲み物  
※汚れてもいい服装でお越しください。  
問い合わせ：土佐和紙工芸村実習室  
☎89210127

開館時間 | 9:00-17:00 休館日 | 月曜日 (ただし、祝日は開館し翌日休館)  
入館料 | 大人 500円 / 小中高生 100円 / 65歳以上 250円 ☎893-0886  
\*販売コーナーは入場無料 \*展示・ワークショップの詳細はHPで



<http://kaminaku.com/>

## 小児科・内科・整形外科

### 社会医療法人 仁生会 日高クリニック

診療科目	受付	月	火	水	木	金	土	日
小児科・内科	午前	●	●	休診日	●	●	●	休診日
	午後							
整形外科 (隔週土曜)	午前	--	--	休診日	--	--	●	休診日
	午後						休診	

診療時間：午前9時～12時30分  
午後2時～17時30分  
(休診日：日曜・水曜・祝祭日・年末年始)

健診・各種検査  
予防接種など  
ご相談下さい！

## 細木病院グループ



日高クリニック 院長  
松本 和博 (小児科・内科)  
日本小児科学会小児科専門医

地域の皆様に安心していただける小児科・内科医療を提供します。なんでもお気軽にご相談ください！

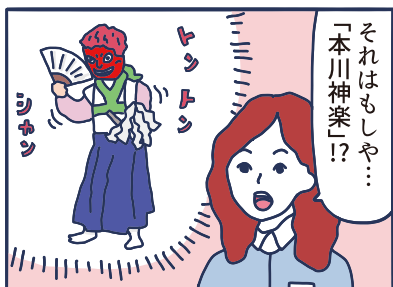
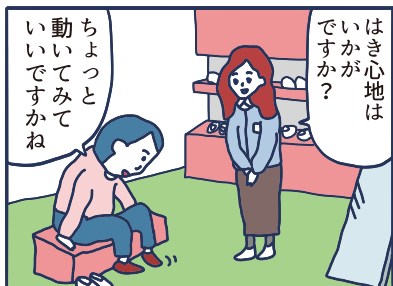
外来受付 ☎0889-24-7785  
日高村 日下小学校東となり 日高村本郷滝ノ前7

詳しくは  
ホームページへ

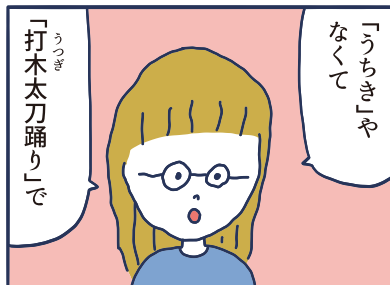


いの町には星の数ほどネタがある？ いの市街から吾北、本川地区まで4こま漫画でかけめぐる！

東京にて



400年の歴史



収穫期



【本川神楽】…室町時代から本川地区に伝わり、国の重要無形民俗文化財に指定されている。2022年1月3日には高知県立美術館で本川神楽が上演される。

【打木太刀踊り】…下八川の打木地区で受け継がれる伝統芸能。踊り手不足で2009年を最後に披露されていなかったが2021年、吾北中学校の生徒が稽古を重ね復活させ、徐々に披露された。

【白芽芋】…里芋は品種によって「赤芽芋」と「白芽芋」に分けられ、いの町では枝川などで白芽芋が冬場に収穫される。赤芽芋はあっさり、白芽芋はねっとりして煮崩れにくい。

村岡マサヒロ…1976年いの町生まれ。2000年漫画家デビュー。2004年から高知新聞にて4こま漫画「きんこん土佐日記」を連載中。いの町観光大使。

